

Адаптер ЛВС  
2352 02**GIRA**

Gira  
Giersiepen GmbH & Co. KG  
Elektro-Installations-  
Systeme  
Postfach 1220  
42461 Radevormwald  
Тел. +49 (0) 2195 / 602 - 0  
Факс +49 (0) 2195 / 602 - 339  
www.gira.com  
info@gira.com

47/10

**GIRA****Указания по безопасности**

Нагружать устройство только до указанного предела мощности.

Устройства в корпусе вилки и розетки не должны быть подключены последовательно. Эксплуатировать устройство только во внутренних помещениях, не допуская воздействия влажности, пыли, а также солнечного и теплового излучения.

Указание по соблюдению Директивы по важным с точки зрения потребления электроэнергии изделиям (2009/125/EG): Устройство не может быть переведено в отключенное или резервное состояние, т.к. это не согласуется с его предусмотренным использованием.

**Использование по назначению**

Адаптер ЛВС предназначен для передачи метеоданных из Интернета в энерго- и метеодисплей Gira.

Любое другое использование, отличающееся от указанного в данной инструкции по эксплуатации является использованием не по назначению и ведет к исключению гарантии и ответственности. Это касается также переоборудования и изменений.

**Описание принципа действия**

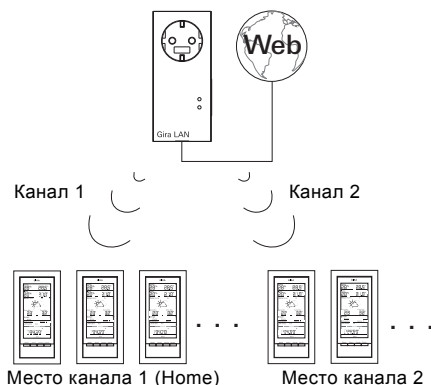
Адаптер ЛВС представляет собой соединительное устройство между Интернетом и энерго- и метеодисплеем Gira.

Адаптер ЛВС запрашивает прогноз погоды в интернетовском портале профессиональной службы и по радиосвязи посылает его на энерго- и метеодисплей. Дополнительно передается также системное время. Адаптер ЛВС можно конфигурировать с помощью программного обеспечения ПК.

Адаптер ЛВС имеет два канала, которые можно назначать любому количеству энерго- и метеодисплеев.

С помощью кнопки канала 1 присваивается канал 1. Прогноз погоды для канала 1 помечается на энерго- и метеодисплее как "Home".

С помощью кнопки канала 2 присваивается канал 2.

**Ввод в эксплуатацию**

Адаптер ЛВС питается от сети 230 В.

1. Вставить адаптер ЛВС в розетку.
2. С помощью прилагаемого сетевого кабеля соединить адаптер ЛВС с сетью. Сеть должна иметь соединение с Интернетом.

✓ Оба светодиода загораются примерно на 5 секунд.

Благодаря корпусу вилки и розетки можно использовать розетку для всех потребителей до 16 А.

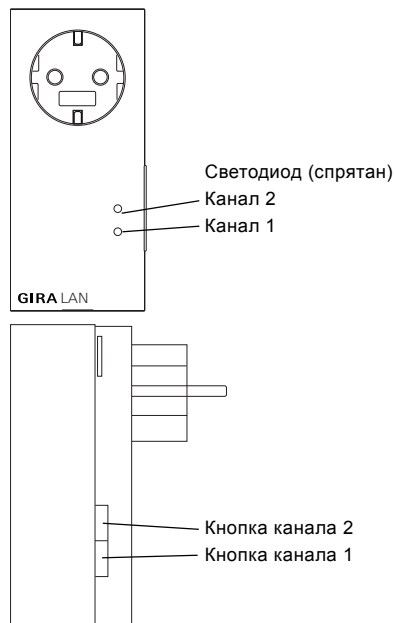
**Назначение адаптера ЛВС**

**В случае канала 2 изменить настройку на энерго- и метеодисплее.**

Если канал 2 присваивается энерго- и метеодисплею, то в меню конфигурации энерго- и метеодисплея необходимо выбрать "LAN 2".

1. На адаптере ЛВС на 3 секунды нажать требуемую кнопку канала.
- ✓ Адаптер ЛВС в течение следующих 5 минут с интервалом в 5 секунд посылает сигнал назначения. Во время процесса назначения горит соответствующий светодиод канала.
2. В течение этих пяти минут запустить на энерго- и метеодисплее режим назначения (см. инструкцию по энерго- и метеодисплею).
- ✓ После успешного назначения энерго- и метеодисплей показывает соответствующие метеоданные.
3. Повторное нажатие кнопки канала завершает режим программирования на адаптере ЛВС.

Адаптер ЛВС можно назначать любому количеству энерго- и метеодисплеев.

**Удаление назначения**

Удаление назначения адаптера ЛВС возможно только на энерго- и метеодисплее.

**Установка программного обеспечения**

Системные предпосылки:

- Операционная система: Windows XP, Windows Vista, Windows 7
- Подключение к сети
- Доступ к Интернету

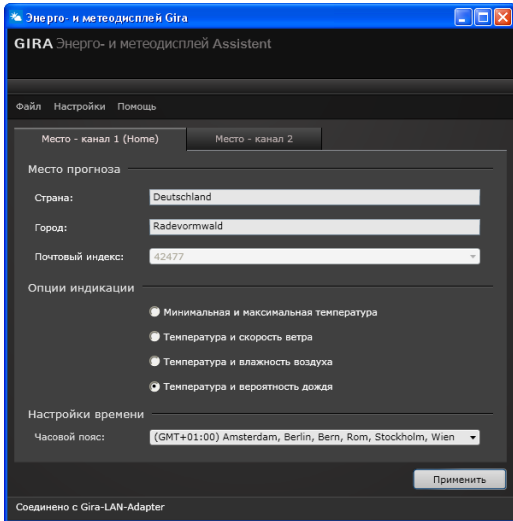
Установка:

1. Вставить прилагаемый компакт-диск.
- ✓ Компакт-диск запускается автоматически.
2. Следовать указаниям по установке.

**Конфигурация**

1. Запустить программное обеспечение
2. В случае нескольких адаптеров ЛВС: Выбрать в первом окне конфигурируемый адаптер ЛВС и щелкнуть по "Выбрать". Если в сети имеется только один адаптер ЛВС, то пункт выбора пропускается и ПК автоматически находит имеющийся адаптер ЛВС.

## Структура меню



### Файл

- Сменить адаптер ЛВС: В случае нескольких адаптеров ЛВС здесь можно выбрать нужный адаптер ЛВС.
- Выход: Здесь осуществляется выход из программы.

### Настройки

- Настройки сети: Здесь конфигурируется сеть
- Язык: Выбор языка пользовательского интерфейса программного обеспечения
- Обновление фирменного ПО: Здесь можно актуализировать фирменное ПО
- Заводской сброс: Здесь можно сбросить адаптер ЛВС

### Помощь

- Помощь: Показ справочника
- Инфо: Показ информации о программе

### Место - канал 1 (Home) / канал 2

Если на двух энерго- и метеодисплеях должны показываться метео данные двух различных мест, например, основного места жительства и загородного дома, то показ для Вашего основного места жительства должен быть назначен каналу 1. В этом случае в прогнозе энерго- и метеодисплея появляется надпись "Home".



#### В случае канала 2 изменить настройку на энерго- и метеодисплее.

Если канал 2 присваивается энерго- и метеодисплею, то там в меню конфигурации необходимо выбрать "LAN 2".

1. Выбрать соответствующую вкладку: например, Канал 1 (Home) для основного места жительства или Канал 2 для загородного дома
2. Ввести вручную или выбрать в раскрывающемся меню страну и населенный пункт, для которого требуется прогноз погоды.
3. Выбрать данные, которые должны показываться на энерго- и метеодисплее. В распоряжении имеются следующие возможности показа:
  - Минимальная и максимальная температура
  - Температура и вероятность дождя
  - Температура и скорость ветра
  - Температура и влажность воздуха
4. Выбрать часовой пояс, в котором находится соответствующий населенный пункт.

5. После выбора настроек щелкнуть по "Применить", в результате чего настройки каналов будут переданы в адаптер ЛВС.

### Настройки сети

В меню "Настройки сети" можно сконфигурировать сеть.

Если щелкнуть по пункту "Использовать DHCP", то активируется или деактивируется DHCP. По умолчанию "DHCP" активирован. Если адаптеру ЛВС в течение 10 секунд не будет присвоен IP-адрес, то он использует следующие параметры сети:

IP-адрес: 192.168.1.50  
Маска подсети: 255.255.255.0  
Шлюз: 192.168.1.1  
Первичный DNS-сервер: 192.168.1.1  
Вторичный DNS-сервер: 192.168.1.1

### Обновление фирменного ПО

В меню "Обновление фирменного ПО" можно актуализировать фирменное ПО адаптера ЛВС.



#### Обновление не через беспроводную ЛВС

Не разрешается проводить обновление фирменного ПО через беспроводную ЛВС.

Для актуализации фирменного ПО:

1. Щелкнуть по экранной кнопке "Обновление".
- ✓ Устанавливается обновление. Полоска прогресса информирует о процессе обновления.

После обновления адаптер ЛВС перезапускается. При этом соединение между ПК и адаптером ЛВС прерывается. После перезапуска и успешной установки обновления на экране появляется сообщение.

При перезапуске адаптера ЛВС теряется синхронизация с назначенными энерго- и метеодисплеями. В этом случае энерго- и метеодисплей в течение следующих 15 минут ищет адаптер ЛВС. Для того чтобы вручную восстановить синхронность, можно заново назначить адаптер ЛВС энерго- и метеодисплею, как это описано в главе "Назначение адаптера ЛВС". Если установка обновления не удалась, на экране появляется сообщение об ошибке. В этом случае необходимо проверить настройки сети и повторить процесс обновления.

### Заводской сброс

В случае неправильного функционирования адаптера ЛВС его можно вернуть на заводские настройки:

1. Вытащить адаптер ЛВС из розетки.
  2. Одновременно нажать обе кнопки (канал 1 + канал 2) и вновь вставить адаптер ЛВС в розетку. При этом в течение 3 секунд удерживать обе кнопки нажатыми.
- ✓ Оба светодиода быстро мигают в течение 2 секунд, после чего загораются на 5 секунд.

### Передача данных и радиопомехи

Через каждые 2 - 3 минуты адаптер ЛВС передает данные на энерго- и метеодисплей.

Поскольку радиосвязь осуществляется по эксклюзивному пути передачи данных, могут возникать помехи. Для получения более подробной информации прочитайте инструкцию по эксплуатации энерго- и метеодисплея.

Для того чтобы вручную восстановить синхронность, можно стереть назначение адаптера ЛВС энерго- и метеодисплею и заново назначить, как это описано в главе "Назначение адаптера ЛВС".

### Техобслуживание и чистка

Перед чисткой отсоединить адаптер ЛВС от сети. Для этого вытащите его из розетки.

Изделие не требует техобслуживания. Ремонт поручайте специалисту. Чистите изделие только мягкой, чистой, сухой и неворсящейся салфеткой.

Для удаления сильных загрязнений можно слегка смочить салфетку теплой водой. Не используйте чистящих средств, содержащих растворители. Они могут повредить пластмассовый корпус и надпись.

### Технические характеристики

Электропитание:	230 В / 50 Гц
Потребляемая мощность:	1,2 Вт
Присоединенная мощность:	макс. 3860 ВА
Интервал передачи:	от 2 до 3 минут (динамический)
Частота передачи:	868,35 МГц
Радиус действия на открытой местности:	100 м
Диапазон рабочих температур:	от 0 до 50 °C
Размеры (ШxВxГ):	57 x 127 x 40 мм



#### Примечание

Производитель или продавец данного адаптера ЛВС не берет на себя ответственность за неправильность значений и вытекающие из этого последствия.

Производитель или продавец не могут влиять на передаваемые метео данные и прогнозы погоды. Метеоданные предоставляются отдельной службой.

Производитель не берет на себя ответственность за непрерывное предоставление и правильность данных.

### Декларация соответствия

Адаптер ЛВС можно эксплуатировать во всех странах ЕС и Европейской ассоциации свободной торговли (EFTA).

Декларацию соответствия Вы найдете в разделе скачивания [www.download.gira.de](http://www.download.gira.de).

### Гарантия

Мы предоставляем гарантию в рамках законодательных положений.

Через организацию специализированной торговли (без почтового сбора) вышлите устройство с описанием неисправностей в наш Центр продаж и обслуживания клиентов.

Gira  
Giersiepen GmbH & Co. KG  
Service Center  
Dahlienstrae 12  
42477 Radevormwald