

Adattatore LAN
2352 02

GIRA

Gira
Giersiepen GmbH & Co. KG
Sistemi di installazione
elettrica
P. O. Box 1220
42461 Radevormwald
Tel. +49 (0) 2195 / 602 - 0
Fax +49 (0) 2195 / 602 - 339
www.gira.com
info@gira.com

06/11

GIRA

Avvertenze di sicurezza

Caricare l'apparecchio solo fino al limite di potenza indicato.

Gli apparecchi nel corpo della spina/presa non devono essere collegati in serie.

Far funzionare l'apparecchio solo in ambienti interni ed evitare l'influenza di umidità, polvere, raggi solari diretti o calore.

Nota sulla conformità alla direttiva ErP: l'apparecchio non può essere portato in uno stato di Off o di standby, in quanto ciò non è conciliabile con il suo uso previsto.

Uso conforme

L'adattatore LAN serve a trasmettere dati meteorologici da Internet al display energia e meteo Gira.

Qualsiasi altro uso diverso da quello descritto nelle presenti istruzioni per l'uso non è conforme e comporta la nullità della garanzia e della responsabilità. Ciò vale anche per modifiche e trasformazioni.

Descrizione del funzionamento

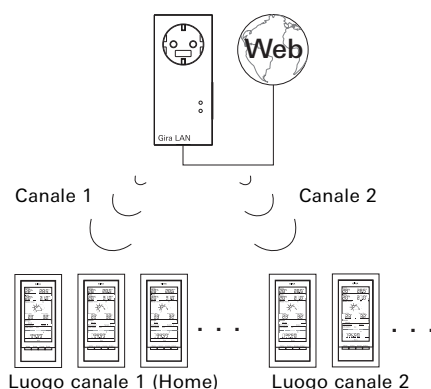
L'adattatore LAN è l'elemento di congiunzione tra Internet ed il display energia e meteo Gira.

L'adattatore LAN richiede le previsioni meteo dal portale Internet di un gestore professionale e le invia a radiofrequenza al display energia e meteo. Viene trasmessa anche l'ora di sistema. Mediante un software PC si può configurare l'adattatore LAN.

L'adattatore LAN possiede due canali che possono essere attribuiti ad un numero qualsiasi di display energia e meteo.

Con il tasto del canale 1 si attribuisce il canale 1. Le previsioni meteo per il canale 1 vengono contrassegnate con "Home" sul display energia e meteo.

Con il tasto del canale 2 si attribuisce il canale 2. Le previsioni meteo per il canale 2 possono essere visualizzate su un ulteriore display energia e meteo.



Messa in servizio

L'adattatore LAN viene alimentato dalla rete a 230 V.

1. Inserire l'adattatore LAN in una presa.
2. Collegare l'adattatore LAN ad una rete mediante il cavo di rete in dotazione. La rete deve essere connessa ad Internet.

✓ Entrambi i LED si accendono per circa 5 secondi

Grazie al corpo della spina/presa è inoltre possibile utilizzare la presa per tutte le utenze fino a 16 A.

Attribuzione dell'adattatore LAN

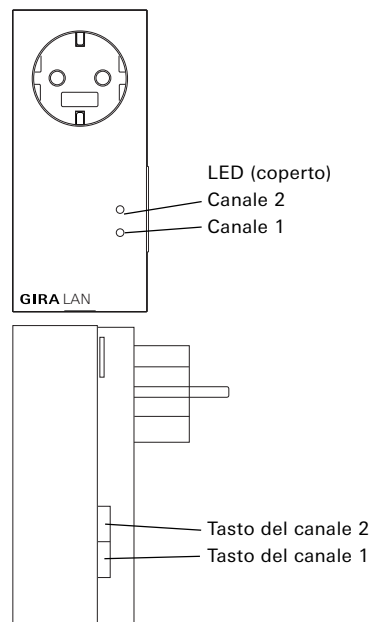


Per il canale 2 modificare l'impostazione sul display energia e meteo.

Per attribuire il canale 2 al display energia e meteo, nel menu di configurazione del display energia e meteo è necessario selezionare "LAN 2".

1. Premere per 3 secondi il tasto del canale desiderato sull'adattatore LAN.
- ✓ Nei 5 minuti successivi, l'adattatore LAN invia un segnale di attribuzione ad intervalli di 5 secondi. Il LED del canale corrispondente resta acceso per la durata del processo di attribuzione.
2. Entro questi cinque minuti attivare la modalità di attribuzione sul display energia e meteo (vedere le istruzioni per l'uso del display energia e meteo).
- ✓ Al termine dell'attribuzione il display energia e meteo visualizza i dati meteorologici corrispondenti.
3. Ripremendo il tasto del canale si esce dalla modalità di programmazione dell'adattatore LAN.

L'adattatore LAN può essere attribuito ad un numero qualsiasi di display energia e meteo.



Annullamento dell'attribuzione

L'annullamento dell'attribuzione dell'adattatore LAN è possibile solo sul display energia e meteo.

Installazione del software

Requisiti del sistema:

- Sistema operativo: Windows XP, Windows Vista, Windows 7
- Porta di rete
- Accesso ad Internet

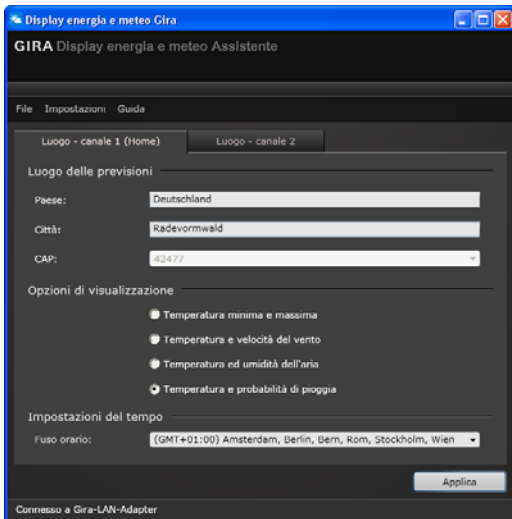
Installazione:

1. Inserire il CD in dotazione.
- ✓ Il CD si avvia automaticamente.
2. Seguire le note sull'installazione.

Configurazione

1. Avviare il software
2. Per più adattatori LAN:
Nella prima finestra selezionare l'adattatore LAN da configurare e poi fare clic su "Selezione".
Se in rete è presente un solo adattatore LAN, la selezione viene omessa ed il PC individua automaticamente l'adattatore LAN disponibile.

Struttura del menu



File

- Cambio adattatore LAN: per più adattatori LAN è possibile passare all'adattatore LAN desiderato.
- Fine: il programma viene chiuso.

Impostazioni

- Impostazioni di rete: qui viene configurata la rete
- Lingua: selezione della lingua dell'interfaccia software
- Aggiornamento firmware: qui si può aggiornare il firmware
- Ripristina impostazioni predefinite: qui si può resettare l'adattatore LAN

Guida

- Guida: visualizzazione del manuale
- Info: visualizzazione di informazioni sul programma

Luogo - canale 1 (Home) / canale 2

Per visualizzare i dati meteorologici di due luoghi diversi, ad esempio del luogo in cui si abita e del luogo in cui si trascorrono le vacanze, su due display energia e meteo, si suggerisce di attribuire al canale 1 la visualizzazione per il luogo in cui si abita. In questo caso nell'area delle previsioni del display energia e meteo compare "Home".



Per il canale 2 modificare l'impostazione sul display energia e meteo.

Per attribuire il canale 2 al display energia e meteo, menu di configurazione di quest'ultimo è necessario selezionare "LAN 2".

1. Selezionare il registro corrispondente, ad esempio:
Canale 1 (Home) per il luogo in cui si abita, oppure
Canale 2 per il luogo delle vacanze
2. Mediante immissione manuale o tramite il menu a comparsa selezionare il paese ed il luogo di cui visualizzare le previsioni meteo.
3. Selezionare i dati che si desidera visualizzare sul display energia e meteo. Vengono offerte le seguenti possibilità di visualizzazione:
 - Temperatura minima e massima
 - Temperatura e probabilità di pioggia
 - Temperatura e velocità del vento
 - Temperatura ed umidità dell'aria
4. Selezionare il fuso orario della regione in cui si trova il luogo.
5. Al termine delle impostazioni fare clic su "Applica" per trasmettere le impostazioni del canale all'adattatore LAN.

Impostazioni di rete

Nel menu "Impostazioni di rete" si può configurare la rete.

Facendo clic sulla casella "Utilizza DHCP", DHCP viene attivato o disattivato. L'impostazione predefinita è "DHCP" attivato.

Se non gli viene attribuito un indirizzo IP entro 10 secondi, adattatore LAN utilizza i seguenti parametri di rete:

Indirizzo IP: 192.168.1.50
Maschera di sottorete: 255.255.255.0
Gateway: 192.168.1.1
Server DNS primario: 192.168.1.1
Server DNS secondario: 192.168.1.1

Aggiornamento firmware

Nel menu "Aggiornamento firmware" si può aggiornare il firmware dell'adattatore LAN.



Aggiornamento non tramite WLAN

L'aggiornamento del firmware non deve essere eseguito tramite una connessione WLAN.

Per aggiornare il firmware:

1. Nel menu "Impostazioni" selezionare la voce "Aggiornamento firmware".
- ✓ L'aggiornamento viene installato. Una barra di progresso informa sull'avanzamento dell'aggiornamento.

Al termine dell'aggiornamento l'adattatore LAN viene riavviato. La connessione tra il PC e l'adattatore LAN si interrompe. Al termine del riavviamento e se l'aggiornamento è stato installato correttamente, sullo schermo compare un messaggio.

Al riavviamento dell'adattatore LAN, la sintonizzazione con il display energia e meteo attribuito va perduta. In questo caso il display energia e meteo cerca l'adattatore LAN entro i 15 minuti successivi. Per ripristinare manualmente la sintonizzazione, si può riattribuire l'adattatore LAN al display energia e meteo come descritto nel capitolo "Attribuzione dell'adattatore LAN".

Se l'aggiornamento non è stato installato correttamente, sullo schermo compare un messaggio di errore. In questo campo le impostazioni di rete vengono controllate ed il processo di aggiornamento viene ripetuto.

Ripristino delle impostazioni predefinite

In caso di anomalie di funzionamento, l'adattatore LAN può essere resettato ripristinandone le impostazioni predefinite:

1. Estrarre l'adattatore LAN dalla presa.
 2. Premere contemporaneamente i due tasti (canale 1 + canale 2) e reinserire l'adattatore LAN nella presa tenendo premuti i due tasti per 3 secondi.
- ✓ Entrambi i LED lampeggiano rapidamente per 2 secondi e quindi si accendono per altri 5 secondi.

Comportamento di trasmissione e radiodisturbi

L'adattatore LAN trasmette dati al display energia e meteo ad intervalli di 2 - 3 minuti.

Poiché la trasmissione a radiofrequenza avviene su un canale di trasmissione non esclusivo, non si possono escludere disturbi. Per ulteriori informazioni si prega di consultare le istruzioni per l'uso del display energia e meteo.

Per ripristinare manualmente la sintonizzazione, si può riattribuire l'adattatore LAN al display energia e meteo come descritto nel capitolo "Attribuzione dell'adattatore LAN".

Manutenzione e pulizia

Prima di pulirlo, disconnettere l'adattatore LAN dalla rete estraendolo dalla presa.

Il prodotto non richiede manutenzione. Far eseguire le riparazioni ad un tecnico qualificato.

Pulire il prodotto con un panno morbido, pulito, asciutto e che non lascia residui.

Per rimuovere sporco ostinato, il panno può essere leggermente inumidito con acqua tiepida. Non utilizzare detergenti contenenti solventi.

L'alloggiamento di plastica e le scritte possono essere attaccate.

Dati tecnici

Tensione di alimentazione:	230 V / 50 Hz
Potenza assorbita:	1,2 W
Potenza allacciata:	Max. 3860 VA
Intervallo di trasmissione:	2 ... 3 minuti (dinamico)
Frequenza di trasmissione:	868,35 MHz
Portata nel campo libero:	100 m
Campo di temperatura:	0 ... 50 °C
Dimensioni (LxHxP):	57 x 127 x 40 mm



Avviso

Il costruttore o il venditore di questo adattatore LAN declina qualsiasi responsabilità per valori scorretti e per le conseguenze che ne possono derivare.

Il costruttore o il venditore non hanno alcun influsso sui dati e sulle previsioni meteo trasmessi. I dati meteorologici vengono messi a disposizione da un gestore esterno.

Il costruttore declina qualsiasi responsabilità per la disponibilità ininterrotta e la correttezza dei dati.

Dichiarazione di conformità

Il funzionamento dell'adattatore LAN è consentito in tutti gli stati dell'UE e dell'EFTA.

La dichiarazione di conformità può essere scaricata dal sito www.download.gira.de.

Garanzia

Concediamo la garanzia ai sensi delle disposizioni di legge.

Si prega di inviare l'apparecchio insieme ad una descrizione del guasto tramite un rivenditore specializzato al nostro centro di assistenza.

Gira
Giersiepen GmbH & Co. KG
Service Center
Dahlienstraße 12
42477 Radevormwald