

Caja para montaje enrasada del System 106

# GIRA



10868177 21/23

- 5521 00
- 5522 00
- 5523 00
- 5524 00
- 5525 00
- 5528 00

## Notas de seguridad generales



La conexión y montaje de dispositivos eléctricos es una tarea reservada a los electricistas.

Estas instrucciones forman parte del producto y el cliente final debe conservarlas.

Lea las instrucciones antes de usar el producto y téngalas en cuenta.

Ejemplo de montaje: caja para montaje, 2 elementos

Accesorios necesarios:

- caja enrasada del System 106 (551X 00)

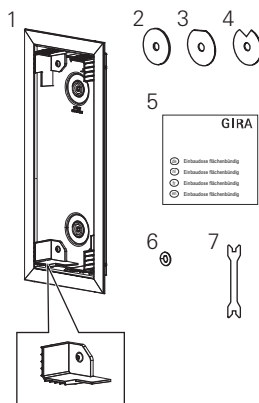
## Montaje

Encontrará el vídeo de montaje aquí:



<https://bda.gira.de/VideoSys106EinbauMetall>

## Volumen de suministro



- 1 1 x caja para montaje con 4 esquinas de montaje
- 2 12 x arandelas 1 mm
- 3 8 x arandelas 0,5 mm
- 4 4 x arandelas 0,25 mm
- 5 1 x instrucciones de montaje
- 6 4 x juntas tóricas
- 7 1 x llave de bloqueo
- 8 1 x paño de limpieza

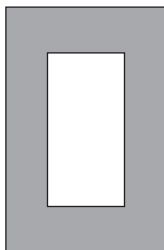
Compruebe la integridad del contenido del paquete. En caso de reclamación, véase la "Garantía".

## Información para el obrero metalúrgico

### Superficies de las variantes de color del System 106:

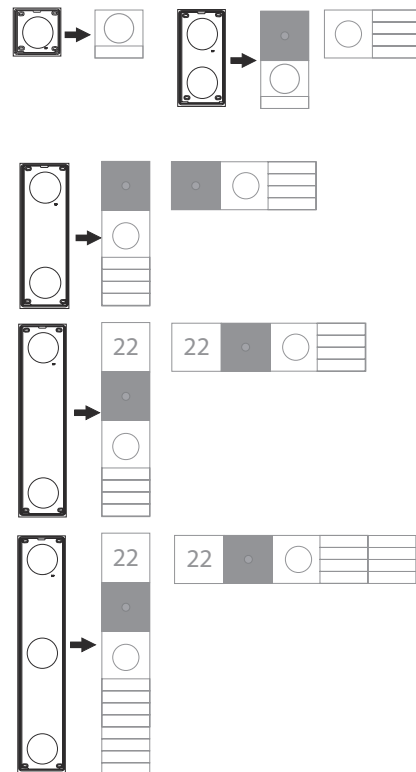
- Acero inoxidable V2A (n.º ref. ...920): rectificado, grano 240, dirección de rectificado horizontal
- Aluminio (n.º ref. ...926): anodizado para protección, natural
- Blanco tráfico (n.º ref. ...902): material base de aluminio, pintado, RAL 9016, mate
- Acero inoxidable V4A (n.º ref. ...914): cepillado, grano 280, dirección de cepillado horizontal
- Bronce (n.º ref. ...921): material base de acero inoxidable 2VA, rectificado, grano 180, dirección de rectificado horizontal,
- recubierto con PVD, valores Lab: (L=63 / a=8 / b=15,5)

### Dimensiones del recorte realizado por el cliente

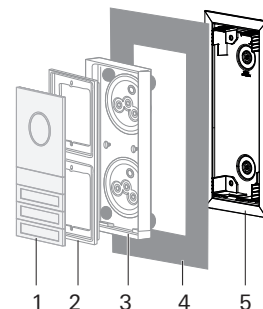


Número de módulos	Longitud en mm	Anchura en mm
1	110,5	110,5
2	217	110,5
3	323,5	110,5
4	430	110,5
5	536,5	110,5
2x2	217	217

## Ejemplos de montaje



## Secuencia demontaje



- 1 Módulo System 106
- 2 Portamódulos
- 3 Caja
- 4 Placa frontal
- 5 Caja para montaje

## Montaje



### Indicaciones para el montaje

La caja para montaje puede pegarse a superficies de acero inoxidable, aluminio o latón sin pintar con un acabado superficial (Ra) de 0,5 µm - 0,7 µm.

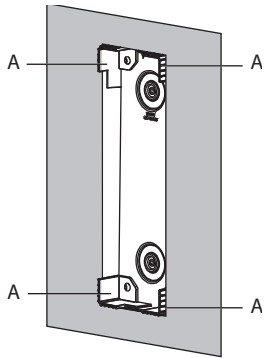
Antes del montaje, se recomienda comparar los materiales de la placa frontal y de la superficie del System 106 (véase el apartado Información para el obrero metalúrgico).

El montaje se puede realizar a temperaturas de entre 15 °C y 25 °C.

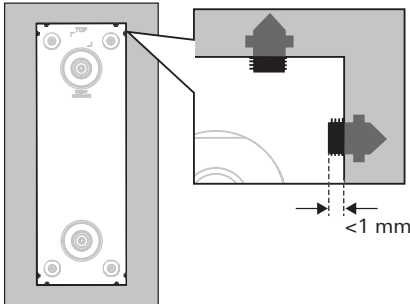
Para conseguir una unión adhesiva permanente, limpie y desengrase la zona adhesiva de la placa frontal con el paño de limpieza adjunto.

**Requisito: la caja para montaje debe encajar en el recorte de la placa frontal realizado en por el cliente.**

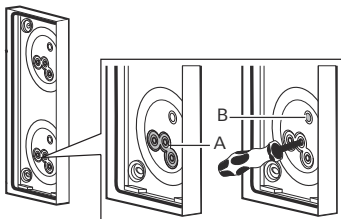
1. Retire la película protectora de la cinta adhesiva de la caja para montaje.
2. Presione la caja para montaje con la mano contra la parte posterior de la placa frontal. Las esquinas de montaje de plástico (A) facilitan el centrado.



3. No ponga ninguna carga en la junta adhesiva durante al menos 15 minutos. La resistencia final de la junta adhesiva se alcanza después de 72 horas.
4. Retire las esquinas de montaje y guárdelas con los tornillos de fijación para su uso posterior.
5. Asegúrese de que los 8 tornillos de posicionamiento utilizados para alinear la caja del System 106 no sobresalgan más de 1 mm en la abertura de la placa frontal.

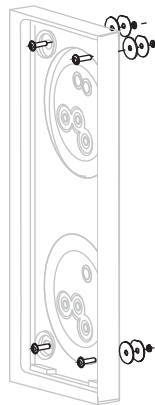


6. Perfore la abertura central (A) de la caja para pasar los cables con un objeto redondo (no realice una incisión en forma de cruz). No utilice nunca la membrana (B) para pasar los cables.



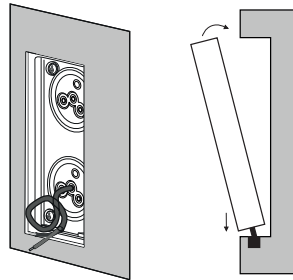
7. Introduzca los tornillos de fijación de las esquinas de montaje a través de las aberturas de la caja.

Si la placa frontal tiene un grosor superior a 1 mm: para compensar la altura de la placa frontal, coloque arandelas en los tornillos de fijación y fíjelas con una junta tórica.



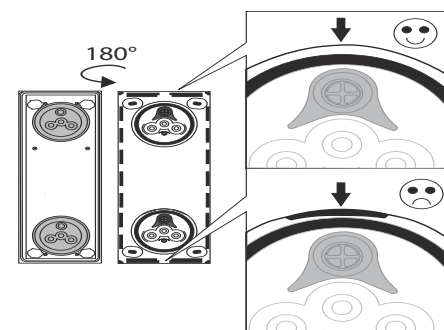
- 1 mm
- 0,5 mm
- 0,25 mm

8. Pase el cable de conexión por completo a través de la abertura de la caja para montaje y de la carcasa, introduzca la caja en la caja para montaje y apriete los tornillos de fijación para que la caja siga pudiendo deslizarse.

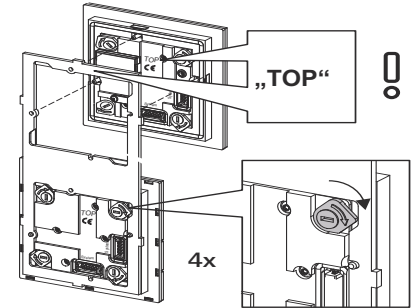


**Asiento correcto de los tapones de sellado**

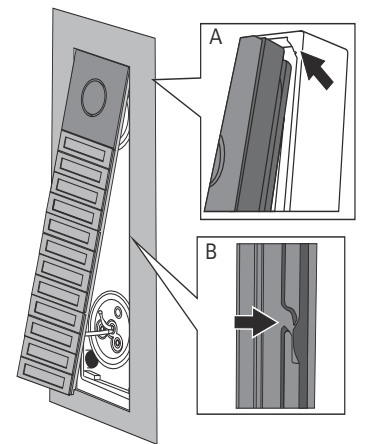
Si el tapón de sellado se suelta durante el montaje: vuelva a poner el tapón de sellado y compruebe que está bien encajado para así garantizar la estanqueidad.



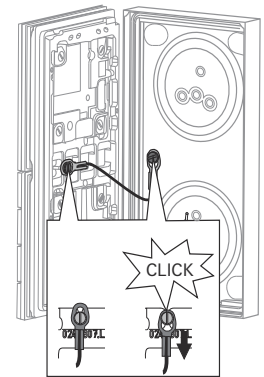
9. Introduzca los módulos en el portamódulos (observe la marca TOP) y enclávelos. Para obtener información detallada sobre los módulos, consulte las instrucciones de uso de cada uno de ellos.



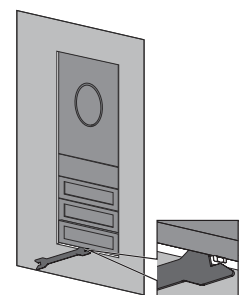
10. Gire el portamódulos hasta introducirlo en la caja (A). En el caso de las cajas de 3 y 5 elementos, tenga en cuenta el enclavamiento adicional (B).



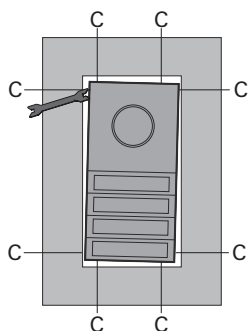
11. Fije el cable de protección (l: 120 mm).



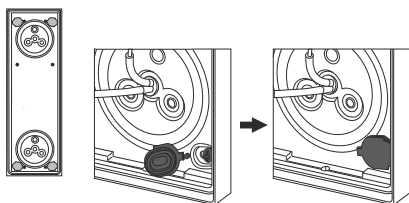
12. Apriete ligeramente el tornillo de enclavamiento de la caja con la llave de bloqueo (0,6 Nm). El ángulo de presión es de 90°.



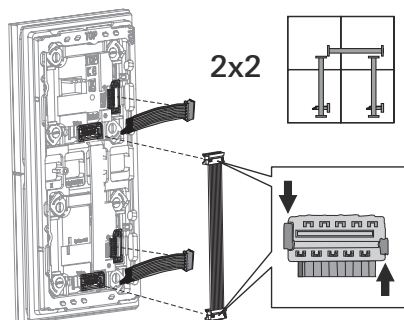
13. Utilice la llave de bloqueo para ajustar los tornillos de posicionamiento (C) de la caja para montaje de manera que el espacio entre los módulos y la placa frontal sea simétrico. A continuación, apriete todos los tornillos de posicionamiento.



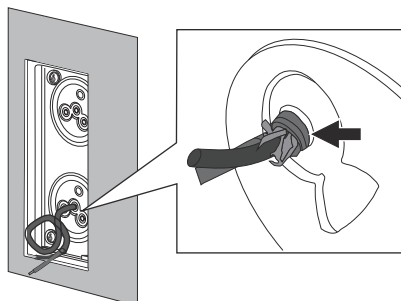
14. Suelte el bloqueo del portamódulos, suelte el cable de protección y aparte el portamódulos con los módulos.  
 15. Apriete los tornillos de fijación de la caja.  
 16. Introduzca el tapón de la conexión roscada de pared en la ranura y compruebe que está bien encajado.



17. Conecte primero las resistencias de cierre y luego el cable del sistema al portamódulos con los módulos. Inserte siempre una resistencia de cierre en el primer y último módulo en el cable del sistema.  
 Tenga en cuenta la codificación de los conectores.



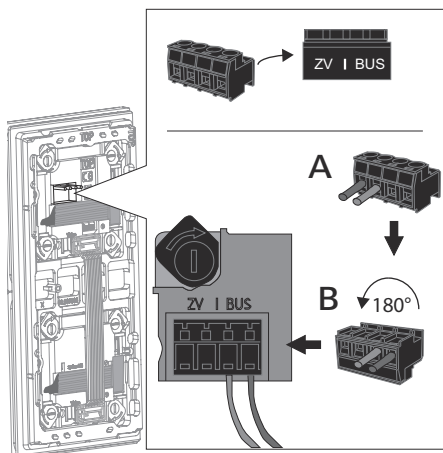
18. Pele el revestimiento del cable de conexión lo más cerca posible del tapón de sellado (véase la flecha). La parte pelada del cable de conexión no debe quedar detrás del tapón de sellado. De lo contrario, la estanqueidad no estará garantizada.



Corte el cable de conexión a medida y conéctelo al borne enchufable (A). Gire el borne enchufable 180° (B) y enchúfelo en la conexión del módulo de intercomunicación o del módulo intercomunicador exterior.

### Sin puentes entre el bus y la alimentación adicional

En el módulo, no se deben tender puentes entre el bus y la alimentación adicional. El módulo detecta automáticamente si está conectada una fuente de alimentación adicional (ZV).



19. Fije el cable de protección (l: 120 mm). (Véase el paso 11)  
 20. Introduzca el portamódulos en la caja (A) (véase el paso 12). Tenga en cuenta la posición del cableado y del cable de protección. No aprisione ningún cable. En el caso de las cajas de 3 y 5 elementos, tenga en cuenta el enclavamiento adicional (B).  
 21. Apriete ligeramente el tornillo de enclavamiento de la caja con la llave de bloqueo (0,6 Nm). El ángulo de presión es de 90°. (Véase el paso 13).

## Datos técnicos

Altura de montaje:	Recomendado: 1,50 m
Temperatura ambiente:	de -25 °C a +70 °C
Grado de protección	IP54

## Garantía

La garantía se aplica de acuerdo con las disposiciones legales a través de un establecimiento especializado. Entregue o envíe (portes pagados) los dispositivos defectuosos, junto con una descripción del problema, a su distribuidor (establecimiento especializado/empresa instaladora/tienda de electrodomésticos). Éste se encargará de enviar los dispositivos al Gira Service Center.

## Gira

Gira  
 Giersiepen GmbH & Co. KG  
 Sistemas para instalaciones eléctricas  
 P.O. Box 1220  
 42461 Radevormwald  
 Tlf. +49 2195 602 - 0  
 Fax +49 2195 602 - 191  
 info@gira.de  
 www.gira.de