

Inhalt

1. Einführung	3
1.1 Allgemeine Hinweise zur Bedienungsanleitung / Produktunterstützung	3
1.2 Systemvoraussetzungen	4
1.3 Anwendungsbereich	4
2. Verwendung des Key-Installers	5
2.1 Vorbereitungen am SmartTerminal	5
2.2 Kurzanleitung zur Durchführung der Vorbereitungen	5
2.3 Key-Installer übertragen	6

1. Einführung

Der Key-Installer ist ein Programm, über das das SmartTerminal „onlinefähig“ wird. Er erzeugt einen Registrierungsschlüssel, über den das SmartTerminal ein Registrierungs-Zertifikat zum Empfang von Online-Diensten erhält.

Normalerweise ist der Key-Installer fest im SmartTerminal implementiert. Die Vorgänge, die durch ihn ausgelöst werden, laufen für den Benutzer unsichtbar im Hintergrund ab.

Leider wurde das Programm durch einen Fehler in der Produktion auf einigen wenigen Geräten nicht mit eingebunden. Das Resultat: Die entsprechenden SmartTerminals können keine Online-Dienste empfangen, obwohl sich der Benutzer über die Systemeinstellungen hat registrieren lassen.

Durch eine direkte Übertragung der Key-Installer-Daten auf das SmartTerminal kann dieser Fehler behoben werden.

1.1 Allgemeine Hinweise zur Bedienungsanleitung / Produktunterstützung

Die in diesen Unterlagen enthaltenen Angaben, Daten, Werte usw. können ohne vorherige Ankündigung geändert werden. Ebenso sind die Abbildungen unverbindlich.

Technische Änderungen vorbehalten!



Hinweis: Aktuelle Informationen auf der Gira Internetseite.

Da die Software für das SmartTerminal ständig weiter entwickelt und aktualisiert wird, können Angaben in diesem Handbuch gegebenenfalls nicht mehr dem aktuellen Stand entsprechen.

Die jeweils neuesten Informationen erhalten Sie über die Gira Internetseite:

<http://www.gira.de>

unter

Informationen/Download/Software/SmartTerminal

Alle in diesem Handbuch verwendeten Produktbezeichnungen sind eingetragene Warenzeichen der jeweiligen Firmen.

Ohne ausdrückliche schriftliche Erlaubnis von Gira, Giersiepen GmbH & Co. KG, darf kein Teil dieser Unterlagen für irgendwelche Zwecke vervielfältigt oder übertragen werden, unabhängig davon, auf welche Art und Weise und mit welchen Mitteln (elektronisch oder mechanisch) dies geschieht.

Alle Rechte vorbehalten!

© by Gira, Giersiepen GmbH & Co. KG

Dahlienstraße

D-42477 Radevormwald

1.2 Systemvoraussetzungen

Für den Download und das Überspielen des Key-Installers auf das SmartTerminal benötigen sie einen handelsüblichen PC (oder Notebook), der mit dem Betriebssystem Windows® 95, 98 oder XP betrieben wird. Außerdem ist ein Netzwerk, in dem sich das SmartTerminal und dieser PC befinden oder ein Cross-Over-Kabel erforderlich, um den Key-Installer auf das SmartTerminal zu übertragen.

1.3 Anwendungsbereich

Mit dem Key-Installer erfolgt eine Ergänzung der SmartTerminal-Software. Eine anderweitige Nutzung des Programms, z. B. als Betriebssystem für einen PC, ist nicht möglich und auch nicht zulässig.

Für Probleme und Schäden, die aus einer bestimmungswidrigen Nutzung des Key-Installers entstehen, übernimmt Gira weder eine juristische Verantwortung noch irgend-eine Gewähr.

2. Verwendung des Key-Installers

2.1 Vorbereitungen am SmartTerminal

Bevor Sie das Update-Programm starten, müssen Sie das SmartTerminal auf die Daten-übertragung vorbereiten. Nehmen Sie deshalb folgende Einstellungen vor:

- Stellen Sie die Hinterleuchtung des Bedienknopfes auf Grün (falls erforderlich).
- Deaktivieren Sie die Einstellung EIB, wenn das SmartTerminal nicht am EIB angeschlossen ist.
- Schalten Sie die Intervalle für Mail- und Onlinedienste aus.



Hinweis: SmartTerminal zeigt dunkles Display.

Falls Ihr SmartTerminal ein dunkles Display zeigt und es sich deshalb nicht bedienen lässt, führen Sie die Installation des Key-Installers durch, ohne das SmartTerminal vorzubereiten.

2.2 Kurzanleitung zur Durchführung der Vorbereitungen

So verändern Sie die Hinterleuchtung des Bedienknopfes im SmartTerminal:

- Wählen Sie im Hauptmenü **Einstellungen/Benutzereinstellungen/Bedienelemente/Drehrad Einstellungen**.
- Wählen Sie im Menüpunkt **Farbe** die Option **Grün**.
- Drücken Sie die Taste **Speichern**. Die Änderungen werden gespeichert.
- Mit **Zurück** verlassen Sie das Menü wieder.

So deaktivieren Sie den EIB:

- Wählen Sie im Hauptmenü **Einstellungen/Systemeinstellungen/EIB Konfiguration/EIB vorhanden?**.
- Deaktivieren Sie durch einen Druck auf den Bedienknopf die Option **EIB vorhanden?**. Es erscheint eine Hinweismeldung, die Sie mit **OK** bestätigen müssen.
- Mit **Zurück** verlassen Sie das Menü wieder.

So schalten Sie die Intervalle für die Abfrage von Mail- und Onlinediensten aus:

- Wählen Sie im Hauptmenü **Einstellungen/Systemeinstellungen/Online Intervalle**.
- Wählen Sie **Mail-Check-** bzw. **Online-Intervalle**.
- Wählen Sie bei beiden Intervall-Einstellungen die Option **Aus**.
- Mit **Zurück** verlassen Sie das Menü wieder.



Hinweis: Weitere Informationen in der Bedienungsanleitung.

Weitere Informationen wie z. B. zur grundsätzlichen Bedienung des SmartTerminals entnehmen Sie bitte der Bedienungsanleitung, die dem Gerät bei liegt.

2.3 Key-Installer übertragen

Der Key-Installer ist eine ausführbare Datei, die auf einen PC kopiert wird, der über ein Netzwerk oder direkt über ein Cross-Over-Kabel mit dem SmartTerminal verbunden ist. Durch einen Doppelklick auf diese Datei startet das Übertragungsprogramm und übermittelt alle notwendigen Daten automatisch an das SmartTerminal.

So übertragen Sie die Key-Installer-Dateien:

- Kopieren Sie das Key-Installer-Programm auf Ihren PC.
- Stellen Sie über ein Netzwerk oder direkt (mittels Cross-Over-Kabel) eine Verbindung zwischen PC und SmartTerminal her.
- Bereiten Sie das SmartTerminal auf die Datenübertragung vor (Siehe "Vorbereitungen am SmartTerminal" auf Seite 5.).
- Starten Sie das Key-Installer-Programm mit einem Doppelklick. Es öffnet sich ein zweiteiliges Info-Fenster. Im oberen Bereich werden Sie über den Stand der Datenübertragung informiert. Im unteren Bereich werden alle SmartTerminals angezeigt, die das Programm im Netzwerk erkennt (Bild 2.1).

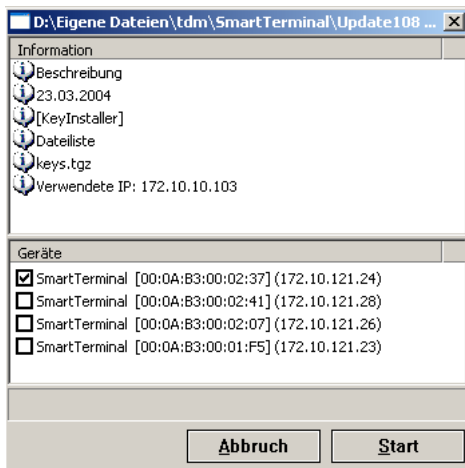


Bild 2.1: Info-Fenster des Key-Installers

- Wählen Sie durch einen Mausklick in das entsprechende Kontrollkästchen das SmartTerminal aus, auf das die Key-Installer-Dateien übertragen werden sollen. Die Auswahl ist dann durch einen Haken gekennzeichnet.



Hinweis: Einzelne Aktualisierung empfehlenswert.

Befinden sich mehrere SmartTerminals im Netzwerk, auf die die Key-Installer-Dateien übertragen werden sollen, empfiehlt es sich, die Geräte einzeln nacheinander auszuwählen.

- Klicken Sie auf **Start**. Die Daten werden zum SmartTerminal übertragen. Im Fensterbereich **Information** sehen Sie, welche Datei aktuell übertragen wird.

Kurz nach dem Start des Key-Installer-Programms verändert die Hinterleuchtung des Bedienknopfes am SmartTerminal ihre Farbe von Grün auf Grün-Rot. Über einen Statusbalken wird am PC der augenblickliche Stand der Datenübertragung angezeigt.

Das Info-Fenster des Key-Installer-Programms zeigt an, wenn die Datenübertragung abgeschlossen ist (Button **Abbruch** wechselt auf **Beenden**). Nun beginnt die interne Verarbeitung der Daten im SmartTerminal. Nach etwa 3 bis 4 Minuten wechselt die Farbe des Bedienknopfes am SmartTerminal wieder auf Grün. Die interne Verarbeitung ist damit abgeschlossen. Gehen Sie nun folgendermaßen vor:

- Trennen Sie für mindestens 30 Sekunden die Spannungsversorgung zum SmartTerminal.
- Trennen Sie das SmartTerminal vom Inbetriebnahme-PC und schließen Sie es wieder am Netzwerk an (falls notwendig).
- Schließen Sie die Spannungsversorgung am SmartTerminal wieder an.

Die Installation des Key-Installers ist nun abgeschlossen. Das SmartTerminal startet neu. Ist der Neustart beendet, können Sie die Aktualisierungsintervalle für Online- und E-Mail-Dienste (Einstellungen/Systemeinstellungen/Online Intervalle) einstellen und einen direkten Abruf der Daten starten. Standardmäßig wurden die Intervalle vom Programm auf eine Stunde gesetzt. Sind einer oder beide Dienste nicht gewünscht, deaktivieren Sie den entsprechenden Dienst im SmartTerminal.



Hinweis: Hilfe durch die Gira Technische Hotline.

Sollten wider Erwarten Probleme oder Schwierigkeiten vor, während oder nach der Installation des Key-Installers auftreten, wenden Sie sich bitte an die Gira Technische Hotline (Telefon 02195 /602-123).